



X-Plain™

## Reemplazo de hombro

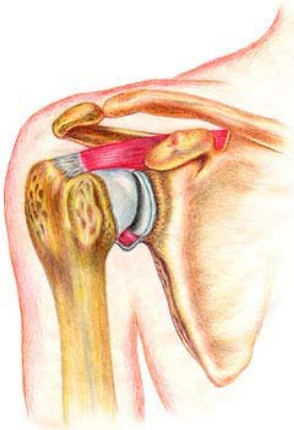
### Sumario

En los últimos años las lesiones de los hombros se han vuelto más frecuentes debido al hecho de que hoy en día las personas hacen ejercicio con más frecuencia.

Para hacer un diagnóstico y tratar estas lesiones, se puede optar por la cirugía simple, que permite al médico ver el interior de la articulación del hombro.

Si su médico recomienda cirugía para el reemplazo de hombro, la decisión de someterse a esta cirugía también es suya.

Este sumario le informará sobre los beneficios y los riesgos de esta cirugía.



#### Anatomía

Las articulaciones de los hombros unen la parte superior del cuerpo a los brazos.

Los huesos que forman parte de esta articulación son la *escápula* (u *omóplato*)

Y el *húmero*, o hueso del brazo superior.

Estos huesos están recubiertos por un tejido especial llamado *cartílago*. Las superficies lisas del cartílago permiten un movimiento suave y sin dolor en la articulación del hombro.

Los ligamentos conectan los huesos y ayudan a estabilizar el hombro.

Para permitir que el hombro se mueva en todas las direcciones, los músculos de los hombros que están unidos a la escápula, están encajados a su vez en la cabeza del húmero mediante unos tendones especiales.

La combinación de estos tendones se llama *músculo rotatorio*.

Como usted puede ver, el músculo rotatorio está ubicado debajo de una parte de la escápula.

#### Síntomas y causas

La artritis, o inflamación de la articulación, hace que la superficie de la articulación se vuelva áspera.

Las lesiones en el hombro podrían causar la ruptura y degeneración del cartílago.

El dolor severo en el hombro puede dificultar el trabajo y la actividad normal.

#### Tratamientos alternativos

Los pacientes pueden tomar medicamentos como la aspirina o el ibuprofeno para disminuir la inflamación en el hombro.

La fisioterapia puede ayudar al paciente a mantener la articulación lo más activa posible.

La fisioterapia también puede fortalecer los músculos para evitar posibles lesiones a futuro.

Las inyecciones de esteroides administrados al

Este documento es un resumen de lo que aparece en las pantallas de X-Plain. Este documento es para uso informativo y no se debe usar como sustituto de consejo de un médico o proveedor de salud profesional o como recomendación para cualquier plan de tratamiento particular. Como cualquier material impreso, puede volverse inexacto con el tiempo. Es importante que usted dependa del consejo de un médico o proveedor de salud profesional para el tratamiento de su condición particular.

hombro también pueden ayudar a aliviar los síntomas.

Si el dolor se vuelve insoportable y no responde a otros tratamientos, entonces se debería considerar el reemplazo del hombro como una opción posible.



### **Tratamiento quirúrgico**

Esta operación se realiza mediante una incisión grande en el área del hombro.

La articulación superior del húmero, o hueso superior del brazo, se corta y se remueve.

La parte extraída se reemplaza por una superficie artificial llamada *prótesis*.

Dependiendo del tipo de prótesis, ésta quizá tenga que ser fijada al hueso con cemento.

Al final de la operación, se cierra la incisión y el paciente volverá a su casa después de unos días.

### **Riesgos y complicaciones**

Esta operación es muy segura. Existen, sin embargo varios riesgos y complicaciones.

Usted necesita saber cuáles son las posibles complicaciones en caso de que ocurran. Al estar informado podrá ayudarle a su médico a detectar las complicaciones a tiempo.

Entre los riesgos y las complicaciones se incluyen los relacionados con la anestesia y con cualquier tipo de cirugía.

Entre los riesgos relacionados con la anestesia se incluyen los ataques cardíacos, los derrames cerebrales, la pulmonía y la formación de coágulos en las piernas. Su anesthesiólogo discutirá estos riesgos con usted en detalle.

En algunos casos, se pueden llegar a desarrollar coágulos en las piernas, lo que produce que éstas se inflamen y duelan.

Estos coágulos pueden desprenderse y desplazarse desde las piernas hasta los pulmones, donde podrían provocar falta de aire, dolor en el pecho y posiblemente la muerte. En algunas ocasiones la falta de aire

puede ocurrir sin previo aviso.

Por esto es muy importante que usted informe a sus médicos si se presenta cualquiera de estos síntomas.

Levantarse de la cama poco después de la cirugía puede ayudar a reducir el riesgo de que ocurra esta complicación.

Algunos de estos riesgos forman parte de cualquier tipo de cirugía. Entre ellos se incluyen:

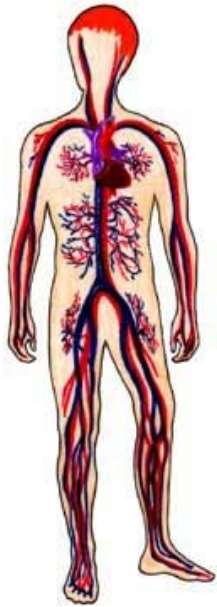
1. Infección profunda o al nivel de la piel.
2. Hemorragia durante o después de la operación.
3. Cicatrices en la piel que pueden ser dolorosas o de apariencia desagradable.

Otros riesgos y complicaciones están relacionados específicamente con esta cirugía. Estos riesgos son muy raros. Sin embargo, es importante que usted los conozca.

Los órganos alrededor del hombro y próximos al área quirúrgica pueden verse afectados. Sin embargo, estas lesiones se producen con poca frecuencia.

Este documento es un resumen de lo que aparece en las pantallas de X-Plain. Este documento es para uso informativo y no se debe usar como sustituto de consejo de un médico o proveedor de salud profesional o como recomendación para cualquier plan de tratamiento particular. Como cualquier material impreso, puede volverse inexacto con el tiempo. Es importante que usted dependa del consejo de un médico o proveedor de salud profesional para el tratamiento de su condición particular.

Las arterias y las venas conectadas al brazo se pueden lesionar.



Los nervios conectados al brazo pueden verse afectados, lo cual provocaría un debilitamiento del brazo y la ausencia de sensación.

Puede que el dolor no se alivie con la operación, y que sea peor que antes de ésta. Sin embargo, esto sucede con poca frecuencia.

La prótesis puede soltarse del hueso contiguo o dislocarse.

En muy raras ocasiones puede producirse una diferencia en el largo del brazo.

Es posible que el hombro no funcione tan bien como

antes y puede sentirse tenso o agarrotado.

Con poca frecuencia, el paciente podría llegar a sufrir una reacción alérgica potencialmente fatal al cemento usado.

### **Después de la cirugía**

La mayoría de los pacientes vuelven a sus casas unos días después de la operación.

Es posible que se les ofrezca a los pacientes un cabestrillo, para que lo utilicen durante un corto período de tiempo después de la operación.

Los pacientes necesitarán la fisioterapia para rehabilitar el hombro operado.

### **Resumen**

Las lesiones en los hombros se pueden producir por distintas causas, tales como la artritis o los accidentes. Estos pueden causar dolor y provocar dificultad para usar el brazo.

Cuando sea apropiado, se puede hacer un reemplazo de la articulación en la parte superior del húmero, el hueso superior del brazo. El sustituto artificial se llama prótesis.

La cirugía de reemplazo de hombro suele tener mucho éxito a la hora de aliviar el dolor y de mejorar la calidad de vida.

Esta operación es muy segura y da buenos resultados. Sin embargo, como usted ya sabe, podrían ocurrir algunas complicaciones. Conocerlas le ayudará a detectarlas a tiempo.

Este documento es un resumen de lo que aparece en las pantallas de X-Plain. Este documento es para uso informativo y no se debe usar como sustituto de consejo de un médico o proveedor de salud profesional o como recomendación para cualquier plan de tratamiento particular. Como cualquier material impreso, puede volverse inexacto con el tiempo. Es importante que usted dependa del consejo de un médico o proveedor de salud profesional para el tratamiento de su condición particular.